

Polska



Czego wymaga fiskus

2015-06-16 10:07:52



Jeżeli przedsiębiorstwo zagraniczne ma stałą siedzibę w państwie, z którym Federacja Rosyjska ma podpisane porozumienie w sprawie unikania podwójnego opodatkowania, to przy ustalaniu wysokości podatku filii pierwszeństwo mają przepisy właściwej umowy międzynarodowej.



Rodzaje podatków

- VAT (ros. НДС)
- dochodowy od osób fizycznych
- od majątku przedsiębiorstwa

Zgodnie z art. 246 Kodeksu podatkowego Federacji Rosyjskiej wszystkie firmy rosyjskie i zagraniczne prowadzące działalność w Federacji Rosyjskiej za pośrednictwem filii lub stałych przedstawicielstw (dla celów podatkowych nie ma rozróżnienia) i (lub) uzyskujące przychody ze źródeł w Federacji Rosyjskiej są uważane za podatników podatku dochodowego od przedsiębiorstw.

Stawka podatku dochodowego od przedsiębiorstw wynosi 20 proc., z czego 2 proc. zasila budżet federalny, a pozostałe 18 proc. budżet podmiotu federacji.

Wszystkie firmy co kwartał (w terminie 28 dni po upływie kwartału sprawozdawczego) składają w urzędzie skarbowym deklarację podatkową dla celów rozliczenia podatku dochodowego od przedsiębiorstw: za I kwartał - do 28 kwietnia, za półrocze - do 28 lipca, za dziewięć miesięcy - do 28 października.

Okres podatkowy dla podatku dochodowego od przedsiębiorstw wynosi rok.

Okresami sprawozdawczymi są: I kwartał, półrocze i dziewięć miesięcy danego roku, a dla firm płacących comiesięczne zaliczki na podatek od faktycznie uzyskanego dochodu: miesiąc, dwa miesiące itd. do końca roku.

Firmy płacące zaliczki na podatek od faktycznie uzyskanego dochodu za poprzedni miesiąc składają deklarację najpóźniej do 28 dnia miesiąca następującego po okresie rozliczeniowym.

Deklarację podatkową przeznaczoną do zeznań rocznych dla podatku dochodowego od przedsiębiorstw za poprzedni rok należy złożyć do 28 marca następnego roku.

Jeżeli w okresie sprawozdawczym firma wykazuje stratę, również zobowiązana jest złożyć deklarację podatkową.

W ciągu roku wszystkie rosyjskie firmy są zobowiązane przekazywać do budżetu zaliczki na podatek. Firmy, w których za ostatnie cztery kwartały przychody ze sprzedaży nie przekroczyły przeciętnie 3 mln rubli za każdy kwartał, płacą zaliczki co kwartał. Zaliczkę za poprzedni kwartał należy zapłacić do 28 dnia miesiąca następującego po tym kwartale.

VAT (ros. НДС)

Zgodnie z p. 3 art. 38 Kodeksu podatkowego Federacji Rosyjskiej za towar do celów Kodeksu Podatkowego Federacji Rosyjskiej uważa się wszelkie mienie sprzedawane lub przeznaczone do sprzedaży.

Za przedmiot opodatkowania VAT uważa się sprzedaż towarów, robót i usług w Federacji Rosyjskiej (punkt 1 p. 1 art. 146 Kodeksu Podatkowego FR). Za miejsce sprzedaży towarów uważa się terytorium Federacji Rosyjskiej, jeżeli towar znajduje się w Federacji Rosyjskiej i nie jest wysyłany ani przewożony (art. 147 Kodeksu podatkowego Federacji Rosyjskiej). Za płatników podatku VAT są uznawane praktycznie wszystkie przedsiębiorstwa (art. 143 Kodeksu skarbowego FR).

Podatnik ma prawo pomniejszyć całkowitą kwotę należnego podatku, określonego zgodnie z art. 166 Kodeksu podatkowego FR, o ustalone w art. 171 Kodeksu podatkowego Federacji Rosyjskiej odliczenia od podatku. Odliczeniom podlegają kwoty podatku, którymi podatnik został obciążony i które zapłacił przy nabyciu towarów, robót i usług związanych z prowadzoną przez niego działalnością gospodarczą oraz praw majątkowych w Federacji Rosyjskiej.

Import towarów na terytorium Federacji Rosyjskiej uważany jest za jeden ze składników całego obrotu podlegającego opodatkowaniu na terytorium kraju. Dlatego opodatkowany jest on według tych samych stawek, jakimi jest opodatkowany taki sam obrót krajowy, tj. 18 proc. Przy wwozie towarów na teren Federacji Rosyjskiej podatek jest wnoszony przed przyjęciem lub jednocześnie z przyjęciem zgłoszenia celnego towaru.

Podatek dochodowy od osób fizycznych

Za okres podatkowy uznaje się rok kalendarzowy (art. 216 Kodeksu podatkowego). Podatnikami podatku od osób fizycznych są osoby fizyczne - podatkowi rezydenci Federacji Rosyjskiej, którzy faktycznie przebywają na terenie Federacji Rosyjskiej co najmniej 183 dni w roku kalendarzowym (od 1 stycznia do 31 grudnia) oraz nierezydenci.

Cudzoziemiec lub obywatel Federacji Rosyjskiej, który przebywał w ciągu roku kalendarzowego w Federacji Rosyjskiej 183 dni i więcej (z rzędu lub w sumie) może otrzymać status rezydenta Federacji Rosyjskiej.

Cudzoziemiec lub obywatel Rosji, który przebywa w ciągu roku kalendarzowego na terytorium Federacji Rosyjskiej mniej niż 183 dni jest uznawany za nierezydenta Federacji Rosyjskiej. Dla uzyskania statusu rezydenta Federacji Rosyjskiej należy otrzymać specjalny certyfikat rezydenta.

Podstawowa stawka podatku od osób fizycznych, które uznaje się za rezydentów podatkowych Rosji, stanowi 13 proc., a w przypadku opodatkowania dochodów uzyskanych tytułem dywidend – w wysokości 9 proc., chyba że inaczej stanowi art. 224 Kodeksu podatkowego.

Stawka podatkowa w wysokości 35 procent obowiązuje w przypadku uzyskania dochodów tytułem:

- gier, nagród, konkursów oraz innych akcji na rzecz reklamy towarów, robót, usług w części przekraczającej określone przez prawo wielkości,
- procentów od wkładów bankowych w części przekraczającej określone przez prawo wielkości,
- kwoty zaoszczędzonej na procentach przy zaciąganiu kredytów (pożyczek) w części przekraczającej określone przez prawo wielkości.

Wszelkie dochody osób fizycznych, które nie kwalifikują się jako rezydenci podatkowi Rosji, podlegają opodatkowaniu podatkiem według stawki 30 proc. za wyjątkiem dochodów tytułem m.in.:

- dywidend – 15 proc.
- pracy w charakterze wysoko wykwalifikowanego specjalisty – 13 proc.

W przypadku dochodów uzyskiwanych przez polskie osoby fizyczne, tak jak i w przypadku podatku dochodowego od osób prawnych należy się kierować przepisami umowy w sprawie unikania podwójnego opodatkowania.

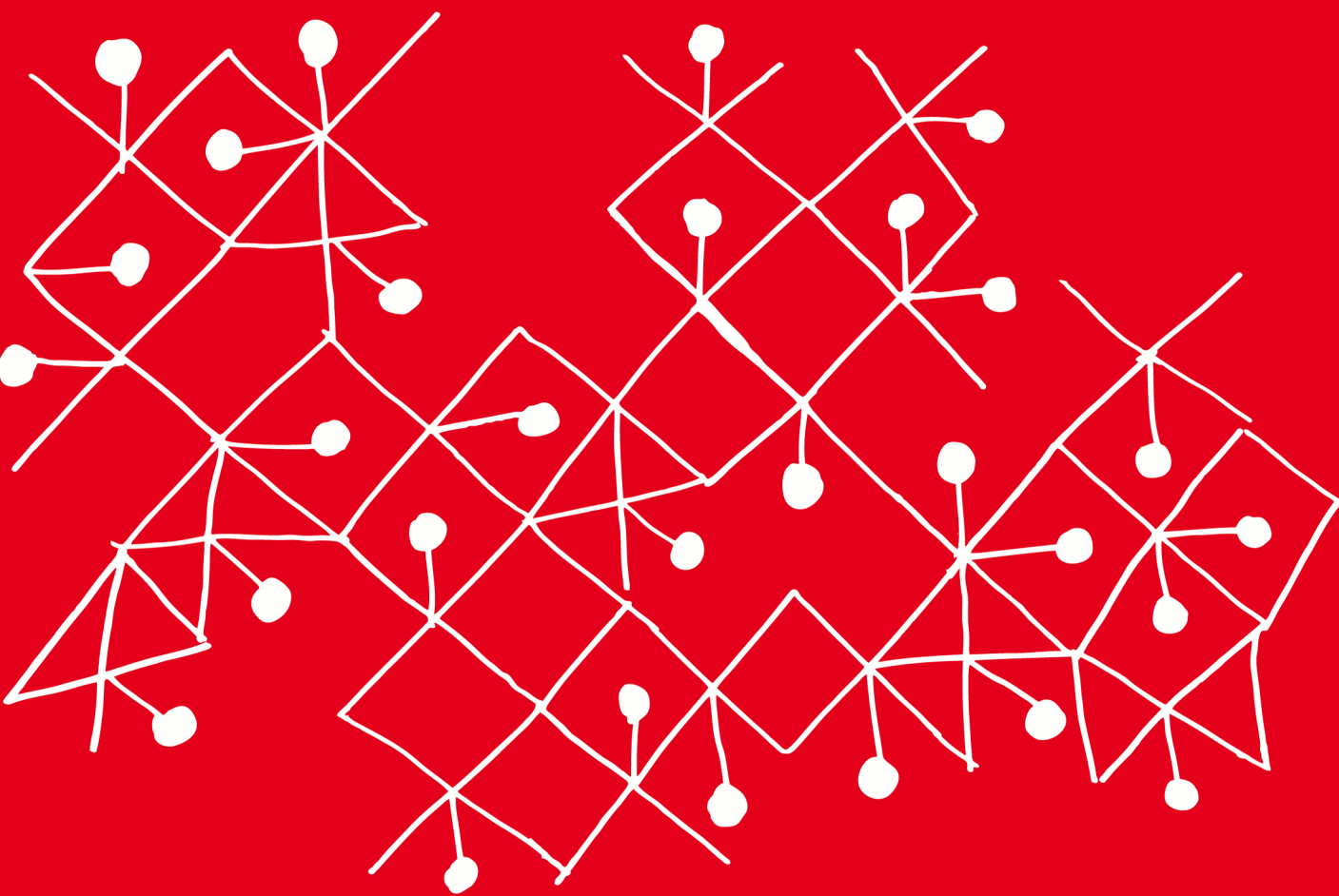
Podatek od majątku przedsiębiorstwa

Zgodnie z rozdziałem 30 Kodeksu podatkowego FR za podatników podatku od majątku są uważane także przedsiębiorstwa zagraniczne prowadzące działalność w Federacji Rosyjskiej za pośrednictwem stałych przedstawicielstw i (lub) posiadające mienie nieruchomości w Federacji Rosyjskiej lub na szelfie kontynentalnym Federacji Rosyjskiej i w wyłącznej strefie ekonomicznej Federacji Rosyjskiej.

Przedmiotem opodatkowania dla takich przedsiębiorstw zagranicznych jest mienie ruchome i nieruchome związane ze środkami trwałymi (p. 2 art. 374 Kodeksu Podatkowego FR).

Ewidencja przedmiotów opodatkowania jest prowadzona przez przedsiębiorstwa zagraniczne zgodnie z ustalonym trybem prowadzenia ewidencji księgowej w Federacji Rosyjskiej (ustawa federalna z 21.11.96 r. nr 129-Φ3 „O rachunkowości”).

Maksymalna stawka podatku od majątku (to tzw. podatek regionalny) wynosi 2,2 proc. rocznie, chociaż przepisami podmiotów Federacji Rosyjskiej mogą zostać ustalone niższe stawki. Sprawozdania z podatku od majątku są składane w urzędzie skarbowym, co kwartał, w terminie do 30 dnia miesiąca następującego po kwartale.



INNOWACYJNA GOSPODARKA
NARODOWA STRATEGIA SPÓJNOŚCI



**MINISTERSTWO
ROZWOJU**

UNIA EUROPEJSKA
EUROPEJSKI FUNDUSZ
ROZWOJU REGIONALNEGO



Projekt jest współfinansowany przez Unię Europejską ze środków Europejskiego Funduszu Rozwoju Regionalnego